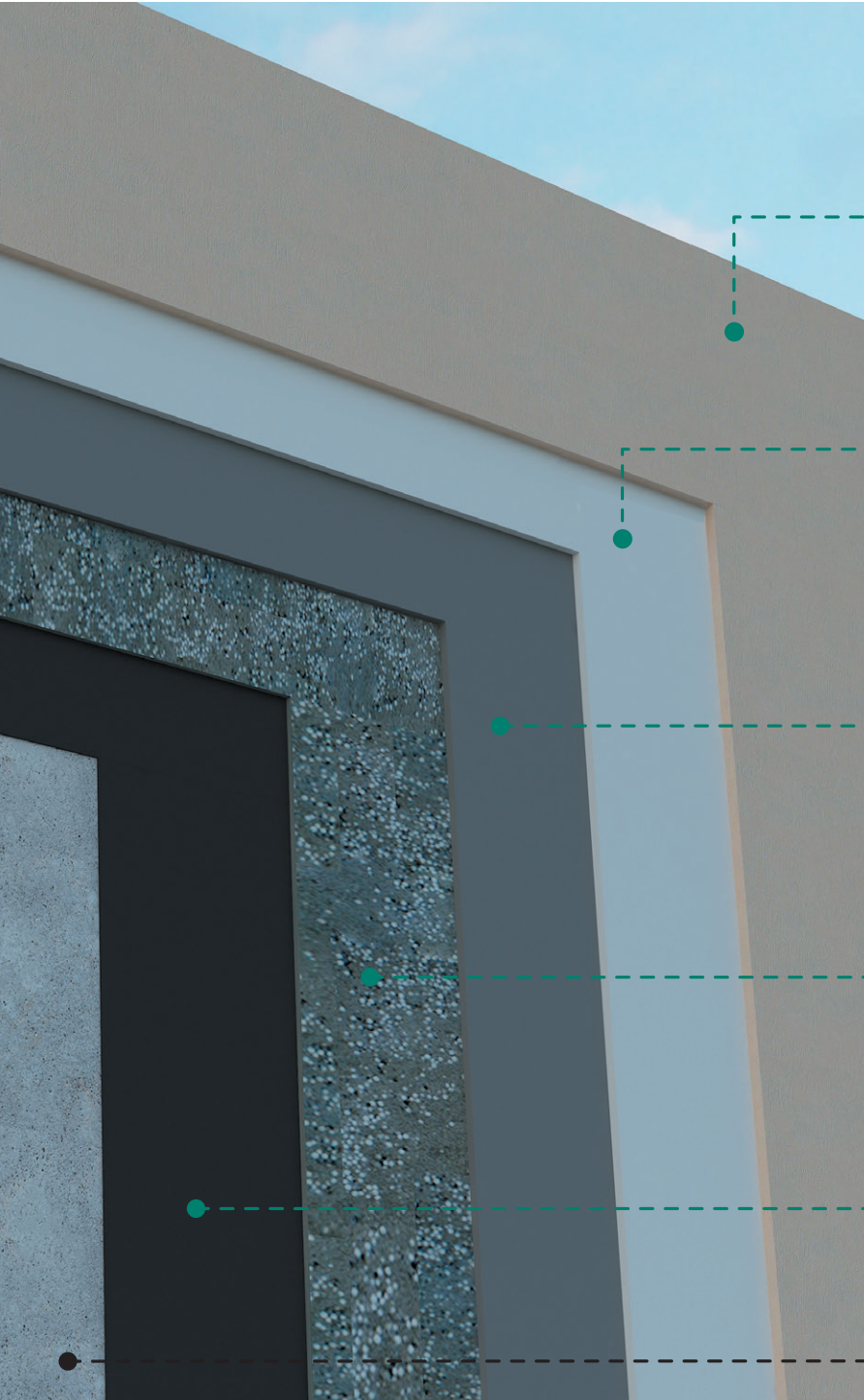




מפרט ביצוע מערכת טיח תרמי חוץ גמר - שליכט אקרילי

טמבור



שליכט אקרילי צבעוני



יסוד לשליכט אקרילי



מגן לטיח תרמי 987



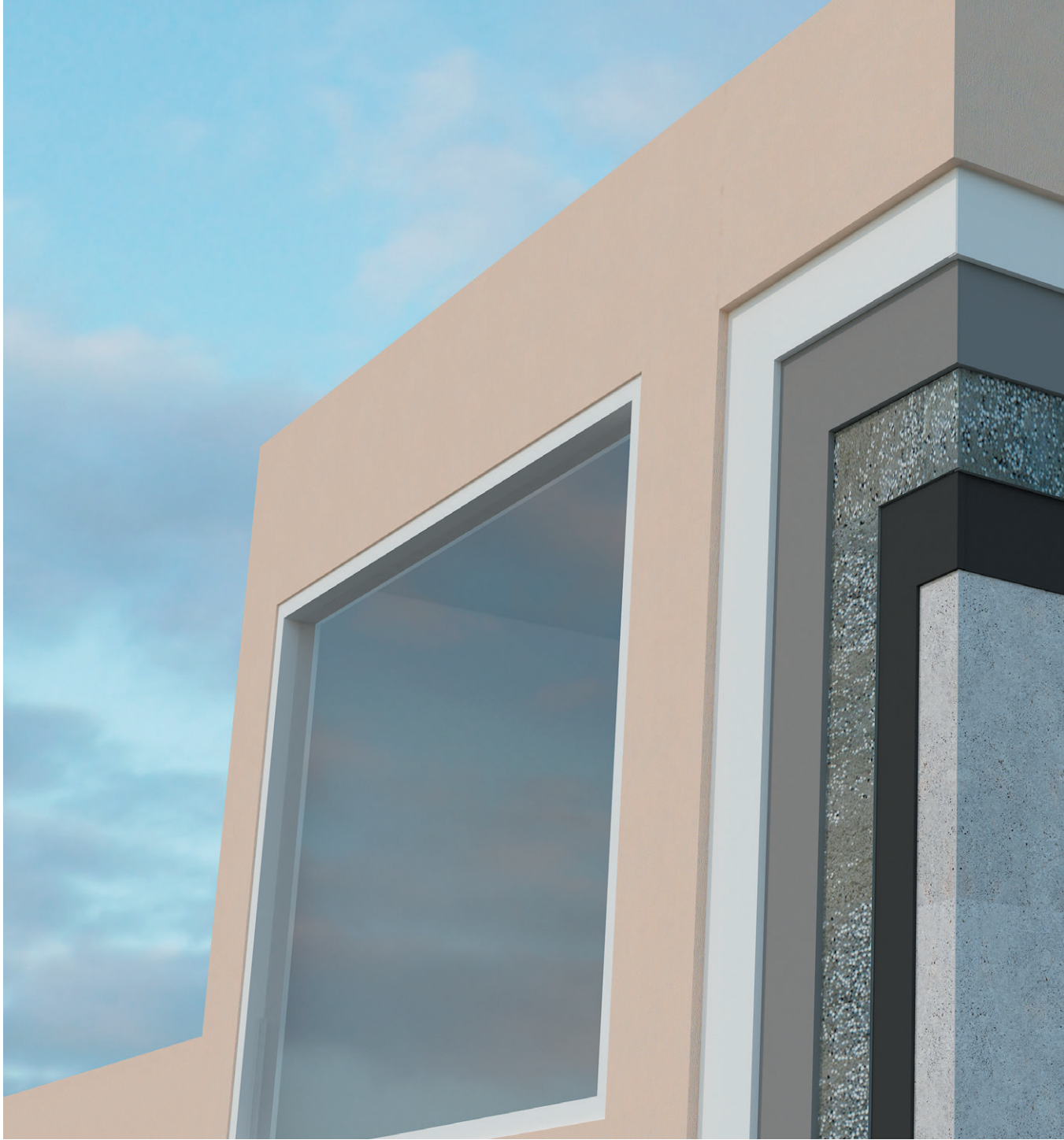
טיח תרמי 986



הרבצה צמנטית 982



קיר בטון



המוצרים המשתתפים במערכת

תצרוכת	אריזה	תיאור	שם המוצר	
1.8 ק"ג/מ"ר בעובי 1 מ"מ	25 ק"ג	מלט צמנט לשיקום בטון בעובי 10-40 מ"מ, מחוזק על ידי סיבים, טיקסטורופ, חד-רכיבי, בעל תו תקן אירופאי EN 1504-3	סטרקצ'ורייט 100	
1.6 ק"ג/מ"ר בעובי 1 מ"מ	25 ק"ג	שכבת בסיס דוחה מים ליצירת תשתית אחידה למערכות טיח צמנטי ודבק	הרבצה צמנטית 982	
1.7 ק"ג/מ"ר בעובי 1 מ"מ	23 ק"ג	טיח תרמי 400 לבידוד מבנים מקור, חום ולמיניעת עיבוי	טיח תרמי 986	
1.5 ק"ג/מ"ר בעובי 1 מ"מ	25 ק"ג	טיח צמנטי המשמש כשכבת מגן לטיח תרמי	מגן לטיח תרמי 987	
1 ליטר/8-6 מ"ר (בשכבה אחת כתלות בטיב התשתית ורמת הספיגות שלה)	25 ק"ג	יסוד מקשר לשליכט אקרילי גמיש. לשימוש פנימי וחיצוני	יסוד לשליכט אקרילי	
2.3-3 ק"ג/מ"ר	24 ק"ג	שליכט אקרילי צבעוני לקירות פנים וחוז במראה אותנטי, לשימוש פנימי וחיצוני	שליכט צבעוני	

טיח תרמי חוץ וגמר – שליכט אקרילי

הכנת השטח – קירות בטון

01

- המתינו 28 יום מסיום עבודת היציקה והבנייה לפני היישום.
- תקנו ברזלים חשופים או ליקויים מקומיים, באמצעות סטרקצ'ורייט 100 כהכנה מקדימה, וקצצו חוטי קשירה. זיון הנראה לעין במישור הקיר יהיה מוגן מכיוון שיותר לפני יישום שכבת ההרבה.
- הסירו שכבות רופפות ונקו היטב את התשתית מכל שמן, אבק, וכל חומר אחר העלול לגרום לכשל ביישום.
- שטפו את הקיר לפני ביצוע היישום.

שכבת יסוד – הרבצה צמנטית 982

02

הכנת התערובת

- שפכו 5.5-5 ליטר מים לתוך מיכל ערבול נקי, והוסיפו אליו בהדרגה את כל תכולת השק. ערבלו במשך 3 דקות במערבל מכני עד לקבלת תערובת אחידה וללא גושים.
- המתינו כדקה וערבלו שנית במשך 30 שניות. משלב זה החומר מוכן לעבודה.

יישום הרבצה צמנטית

- בעזרת צידו החלק של המלאג', מרחו הרבצה צמנטית 982 על גבי הרקע בעובי של 5-8 מ"מ והמתינו לייבוש.
- כעבור יום, אשפרו את שכבת ההרבה. אם לא יישמתם את הטיח המיישר – המשיכו באשפרה במשך שלושה ימים.

טיח תרמי 986

03

הכנת התערובת

- השתמשו בשק מלא וערבבו את הטיח התרמי בערבול מכני רציף או מנתי.
- **בערבול מנתי:** הוסיפו תחילה כ-12-13 ליטר מים לערבול. לאחר מכן הוסיפו את תכולת השק וערבלו.
- **בערבול רציף:** כווננו תחילה את כמות המים במד המים לכמות הנדרשת לפני תחילת ההזזה.

יישום הטיח התרמי

- המתינו 24 שעות עד חמישה ימים, לאחר גמר שכבת ההרבה הצמנטית ואשפרתה, לפני יישום שכבת הטיח התרמי.
- כדי להבטיח עובי אחיד של שכבות הטיח וקבלת מישוריות אחידה, התקינו על גבי הקיר סרגלי מתכת קבועים או סרגלי עץ נשלפים.
- לאחר ערבוב החומר, מרחו שכבה דקה, בעובי של כ-1 ס"מ, תוך כדי הידוק החומר, ולאחר מכן מלאו עד לעובי שכבת הטיח התרמי הנדרשת בהתאם לתקנים 1045 ו-1414.

טיח תרמי חוץ וגמר – שליכט אקרילי

אשפרת הטיח התרמי

- התחילו באשפרה למחרת יישום הטיח התרמי. הרטיבו במים במשך שלושה ימים לפחות (יום אשפרה לכל ס"מ עובי).
- בימי שרב התחילו להרטיב עוד באותו יום.

שכבת מגן לטיח תרמי 987

04

הכנת התערובת

- שפכו כ-5-4.5 ליטר מים לתוך מיכל ערבול נקי והוסיפו אליו בהדרגה את כל תכולת השק. ערבלו במשך 3 דקות במערבל מכני עד לקבלת תערובת אחידה וללא גושים.
- המתינו כדקה וערבלו שנית במשך 30 שניות. משלב זה החומר מוכן לעבודה.

יישום שכבת המגן

- מרחו את הטיח, בעזרת צידו החלק של המלאג', על גבי הטיח תרמי בעובי של 5-10 מ"מ והמתינו לייבוש.
- למחרת היישום, אשפרו את הטיח במשך שלושה ימים.

יסוד לשליכט אקרילי

05

יישום היסוד לשליכט

- מרחו באמצעות רולר או במברשת שכבת אחת של יסוד לשליכט אקרילי. כיסוי: כ-12 מ"ר לליטר בשכבה אחת בהתאם לתשתית. המתינו 4-6 שעות לייבוש.
- התאימו את היסוד לשליכט אקרילי לפי גוון השליכט.

שליכט צבעוני / טרנו

06

- הטקסטורות הקיימות בשליכט הצבעוני: 10 חלק, 40 עדון, 50 בינוני, 70 גס.
- הטקסטורות הקיימות בטרנו: 30 עדון, 50 בינוני, 90 גס.

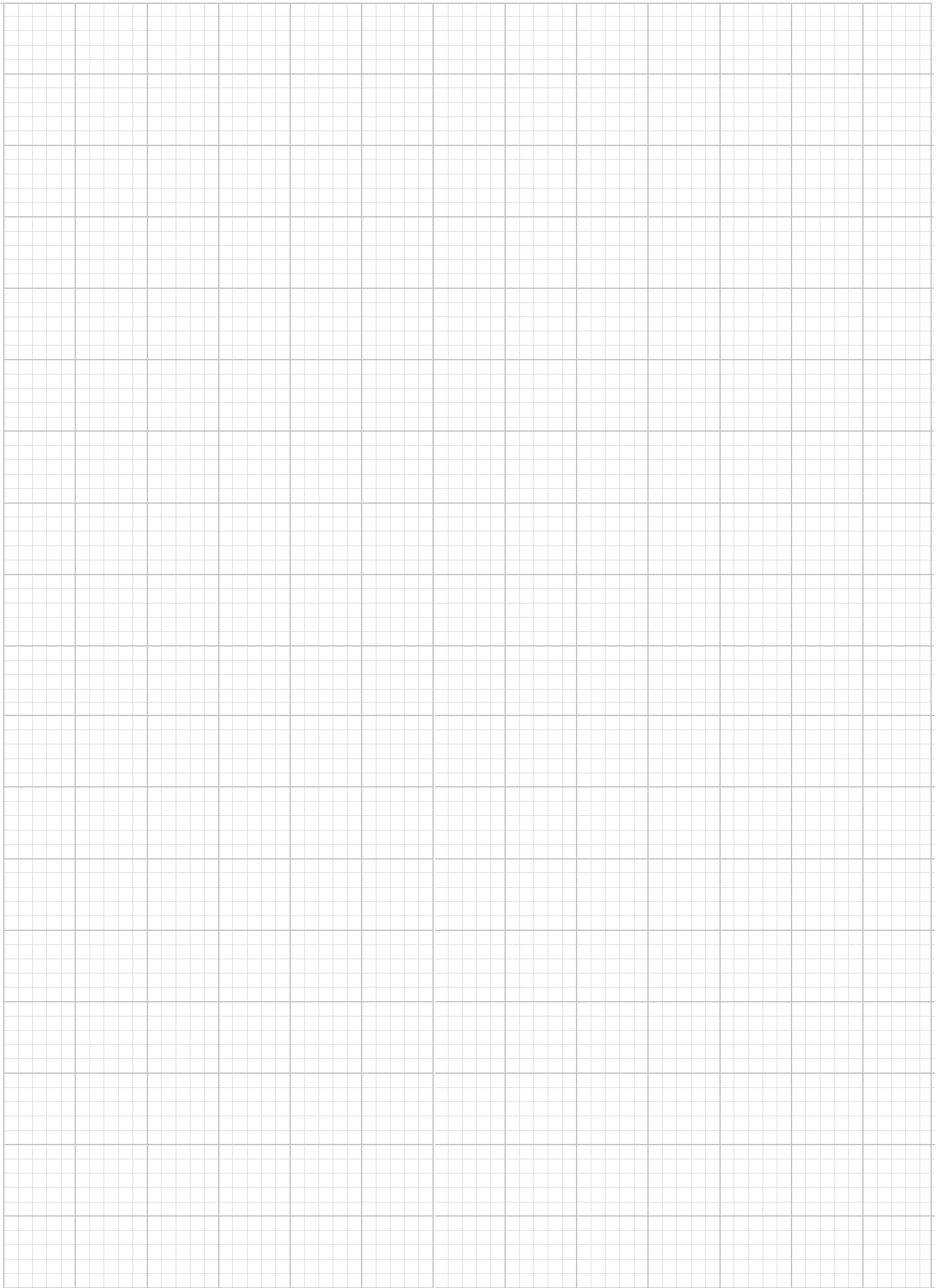
יישום השליכט הצבעוני / טרנו

- מרחו שכבת שליכט מגוון באמצעות מרית מתכת (מאלג') על גבי היסוד המגוון לשליכט.
- כדי להסיר עודפי חומר, עברו עם אותה מרית פעם נוספת על השכבה המיושמת, כאשר המרית מוחזקת בזווית לקיר.
- **יישום שליכט:** עברו על החומר עם מרית פלסטיק (יש להרטיבה מדי פעם) בתנועות סיבוביות.
- **יישום טרנו:** ניתן ליישם טרנו באופנים שונים – בריקה רוחבית או מאונכת, פצוע, מעונן.

טיח תרמי חוץ וגמר – שליכט אקרילי

דגשים לביצוע

- יש לעיין באריזות המוצרים ובדפים הטכניים של כל מוצר ומוצר ולפעול על פי הכתוב בהם ובהתאם להוראות התקן הישראלי, המתייחסות לאמור לעיל.
- יש לנקוט באמצעי הבטיחות המפורטים על אריזות המוצרים ובדפים הטכניים.
- אין לעשות שימוש בחומרים שלא הומלצו או אושרו על ידי טמבור במפורש.
- למען הסר ספק חברת טמבור אינה מספקת שירותי פיקוח. טמבור אחראית לטיב החומרים, בתנאי שיושמו לפי המפרט והדפים הטכניים, אך אינה אחראית לאיכות העבודה.
- מפרט זה הינו לצורך המחשה בלבד ואינו תחליף ליועוץ טכני מוסמך ולדרישות התקנים הרלוונטיים. לקבלת ייעוץ טכני פנו למוקד המומחים של טמבור בטלפון *6477.



הקו הישיר שלך למומחי טמבור

להמלצה על חומר איטום לתנאים מיוחדים, להחלטה לגבי מערכת הצבע המתאימה לפרויקט, למידע טכני על לוח גבס או לעצה על אתגר מקצועי מורכב - המומחים שלנו נמצאים במרחק שיחת טלפון וישמחו לעזור. צרו איתנו קשר וכל מאות הפרויקטים ועשרות שנות הניסיון המצטברות יעמדו לרשותך.

חומרי בניה



נתנאל תורג'מן
יועץ טכני
תשתיות
050-6411112



נתנאל לאופר
מנהל מכירות
תשתיות
054-6737589



ליאור מלכה
מנהל שרות טכני
תשתיות
054-6737614



דוד טוטמה
יועץ טכני
חומרי בניה
054-6737578



אלכסיי קוצ'קוב
יועץ טכני
חומרי בניה
052-7315552



ברק כספי
מנהל שירות טכני
חומרי בניה
054-6737776

בניה בגבס



אייל נפרין
יועץ טכני בכיר
בניה בגבס
054-6737680



דרור אסייג
יועץ טכני בכיר
בניה בגבס
054-6737154



משה יעקובי
אדריכל, מנהל קשרי
לקוחות מקצועיים
054-6737039

צבע



זיו בן יוסף
יועץ טכני
צבעים לתעשייה
054-6737570



נפתלי ברנשטיין
יועץ טכני בכיר
צבעים לתעשייה
054-6737626



משה מויאל
יועץ טכני בכיר
צבעים לבניה
054-6737609



משה זמיר
מנהל
מחלקה טכנית
054-6737628

טמבור

Building a Better Future

Since 1936



בונים עתיד טוב יותר משנת 1936

כבר 85 שנה שאנחנו בטמבור לוקחים חלק בעיצוב פני המדינה. מקימים בניינים, מנהרות וגשרים, צובעים כבישים, בונים תשתיות לאומיות ומשפרים את איכות החיים של התושבים. היום, אנחנו מביטים אל העתיד, רואים את גודל ההשפעה שלנו על הדורות הבאים, ופועלים במטרה לבנות סביבות חיים חדשניות, בריאות ואקולוגיות יותר. השינוי כבר כאן והוא עתיד להמשיך במגוון דרכים, עם פתרונות ומוצרים שמשפרים את איכות החיים, חוסכים באנרגיה ומצמצמים את ההשפעה על הסביבה.

אנחנו בטמבור בחרנו צד - לעשות ככל שאנחנו יכולים ומעבר לכך, כדי לבנות עתיד טוב יותר.